

MEP-PC10

ВЕРСИЯ 1.00

РУКОВОДСТВО ПОЛЬЗОВАТЕЛЯ ДЛЯ WINDOWS

Что можно делать с
помощью MEP-PC10



Использование MEP-PC10



Устранение неполадок



Держите всю документацию под руками для использования в дальнейшем.

Важно!

Авторское право на это руководство и права, связанные с программным обеспечением, принадлежат CASIO COMPUTER CO., LTD.

- Microsoft, Windows, Windows Vista и Internet Explorer являются зарегистрированными товарными знаками или товарными знаками Microsoft Corporation в США и других странах.
- TrueType является зарегистрированной торговой маркой компании Apple Inc в США и других странах.
- Adobe и Reader являются товарными знаками компании Adobe Systems Incorporated в США.
- Другие названия компаний и продуктов, используемые здесь, являются торговыми марками или зарегистрированными торговыми марками других компаний. Обратите внимание, что ТМ и © не используется в тексте данного руководства.

© 2012 CASIO COMPUTER CO., LTD. Все права защищены.

За исключением случаев, необходимых для надлежащего использования или для создания резервной копии, любое воспроизведение настоящего руководства и/или программы, либо частично, либо полностью, строго запрещается без предварительного письменного разрешения CASIO COMPUTER CO., LTD.

Меры предосторожности

- Обратите внимание, что CASIO COMPUTER CO., LTD не несет никакой ответственности за любые убытки или упущенную прибыль, или за любые претензии третьих сторон, вытекающие из использования примеров, представленных в этом руководстве.
- Любое воспроизведение данного руководства, частично или полностью, запрещено. Обратите внимание, что любое использование этого руководства, кроме личного использования, без разрешения CASIO COMPUTER CO., LTD нарушает авторские права.
- Спецификации и другое содержание данного руководства, может быть изменено без предварительного уведомления.

- Сведения об установке этого программного обеспечения и необходимой операционной среды можно получить в “Руководстве пользователя” или “Руководстве по установке”.
- MEP-PC10 - это программа, которая работает на Windows 8, Windows 7, Windows Vista и Windows XP.
- Некоторые конфигурации оборудования могут не поддерживать нормальную работу программы.

Содержание

Подготовка

Об этом руководстве...	3
Последовательность прочтения руководства	3
Информация, содержащаяся в руководстве	3
Знакомство с МЕР-РС10	5
Особенности МЕР-РС10	5

МЕР-РС10

Применение МЕР-РС10	8
Что можно делать с помощью МЕР-РС10	8
Запуск и завершение работы МЕР-РС10	8
Запуск МЕР-РС10	8
Завершение работы МЕР-РС10	9
Включение автозапуска МЕР-РС10	10
Основные операции	12
Панель ввода	12
Предварительный просмотр	14
Печать изображений с экрана	14
Контекстное меню	15
Ввод, редактирование и печать текста	16
Вставка в ярлык заготовленных фраз, текущей даты и времени	18

Ввод текста для создания ярлыка	20
Вставка рисунка в ярлык	21
Использование сохраненного текста	23
Подача ленты в принтер	25
Настройка МЕР-РС10	25
Как пользоваться справкой	31

Приложение

Устранение неполадок при работе	34
Устранение неполадок при печати	35
Сообщения об ошибках	36
Устранение неполадок при создании ярлыков	37



Подготовка

Об этом руководстве...

Читайте руководство в этой последовательности

- 1 Сначала прочитайте раздел “Подготовка” (стр. 3 до 6), в котором делается общий обзор и приводятся сведения о требованиях к операционной системе компьютера.
- 2 Как печатать ярлыки см. в разделе “Применение MEP-PC10” (стр. 8).

Информация, содержащаяся в руководстве

■ В руководстве не объясняется работа Windows.

В руководстве описывается MEP-PC10 для Windows. Это программное обеспечение предназначено для работы под Windows 8, Windows 7, Windows Vista и Windows XP (совместно именуемых здесь “Windows”). Данное руководство не содержит подробных сведений о работе ОС Windows. Предполагается, что вы знакомы с основными операциями Windows, которые необходимы для использования MEP-PC10.

- Щелчком, двойным щелчком, щелчком правой кнопкой мыши, перетаскиванием и т.д.
- Использованием мыши для работы с меню
- Использованием клавиатуры для ввода текста
- Стандартными операциями Windows

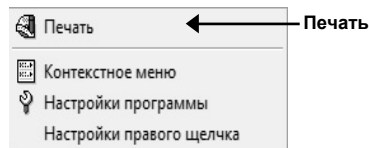
Чтобы получить сведения об этих основных операциях, обратитесь к документации, поставляемой вместе с компьютером или Windows.

В MEP-PC10 работает справка (стр. 31), в которой можно найти сведения о процедурах и мерах предосторожности при выполнении операций.

■ Обозначения при работе с кнопками

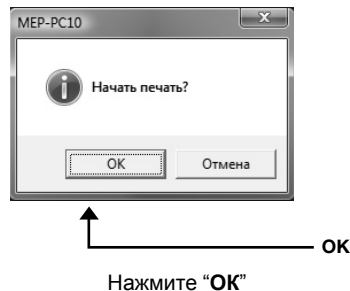
Все операции здесь объясняются с учетом использования мыши.

- Операции с меню представлены, как показано ниже.



Нажмите “Печать”.

- Операции с кнопками диалогового окна представлены так:



Нажмите “ОК”

■ Основные операции

Это программное обеспечение поддерживает применение как мыши, так и клавиатуры. Поддерживаются операции со следующими клавишами: Ctrl, Shift, Alt. Эти клавиши обозначены в данном руководстве, как **Ctrl**, **Shift** и **Alt**. Они используются в сочетании с другими клавишами для выполнения операций.

■ Экран

- Несмотря на то, что снимки экрана, приведенные в данном руководстве, могут несколько отличаться от реальных изображений, содержимое экрана передано точно.
- Снимки экрана, приведенные в данном руководстве, основаны на русской версии Windows XP, и примеры предполагают, что русский язык был выбран в качестве языка интерфейса во время установки. Снимки, сделанные на других операционных системах, или на ОС с другим языком интерфейса, могут отличаться от снимков, показанных здесь.

Знакомство с MEP-PC10

MEP-PC10 позволяет вам с помощью компьютера создавать тексты для печати на ленте.

В этом разделе объясняется, что вы можете сделать с помощью MEP-PC10 и предоставляется информация о способах применения.

Особенности MEP-PC10

MEP-PC10 позволяет легко создавать ярлыки с использованием текста, отображаемого на экране компьютера, и текста, который вы вводите.



- Вы можете без подготовки распечатать отображаемый текст (который вы вводите или редактируете с помощью другой программы).



- Для печати вы можете использовать шрифты, установленные на вашем компьютере (только TrueType).

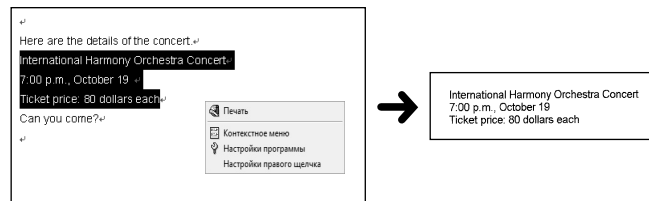
URGENT NOTICE!!

URGENT NOTICE!!

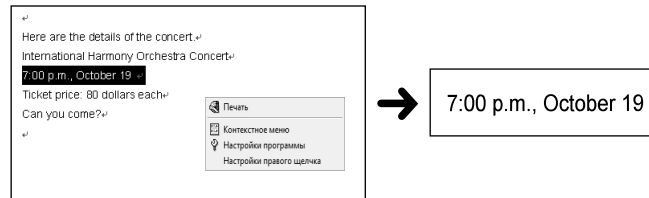
URGENT NOTICE!!

- Текст автоматически настраивается на оптимальный размер, что устраняет необходимость точной настройки.

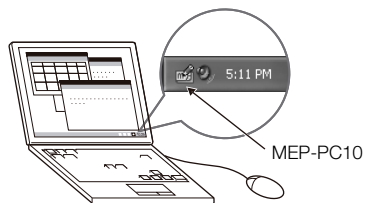
Выберите три строки...



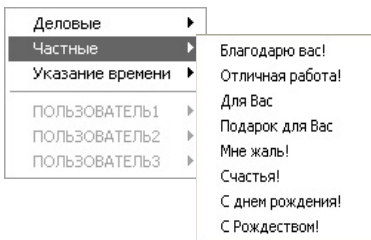
Выберите одну строку...



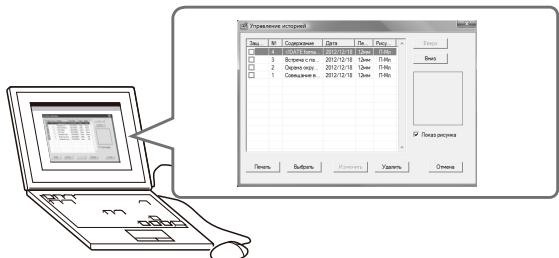
- Не закрывайте программу, и не беспокойтесь о том, что она будет мешать другим программам.



- При необходимости программу можно закрыть.
- Заготовленные фразы для последующего вызова и быстрого ввода.



- Управление историей позволит вам легко вызвать и напечатать текст, отпечатанный ранее.



- Узнайте больше в разделе "Применение МЕР-PC10" (стр. 8).



MEP-PC10

Применение МЕР-РС10

МЕР-РС10 позволяет легко создавать ярлыки с использованием текста из других программ и текста, введенного вами в программу.

Что можно делать с помощью МЕР-РС10

- Можно создавать ярлыки, не задумываясь о макете. Макет регулируется автоматически в соответствии с длиной текста и шириной ленты.
- Приложение можно оставить работающим при использовании другого программного обеспечения, чтобы мгновенно напечатать текст из другой программы. См. раздел "Использование текста на экране для создания ярлыка" (стр. 20).
- МЕР-РС10 остается в свернутом виде на панели задач, поэтому текст может быть введен в любое время. Смотрите "Ввод, редактирование и печать текста" (стр. 16).

Посмотрите как будет выглядеть ярлык, прежде чем его печатать.

 - При печати с помощью контекстного меню текст будет отображаться на экране до начала печати. См. "Печать изображений с экрана" (стр. 14).
 - При использовании панели ввода вы можете заранее посмотреть как будет выглядеть ярлык при печати. См. "Предварительный просмотр" (стр. 14).
- Заготовленные фразы могут быть вызваны при вводе текста. Вы также можете сохранить свои фразы. См. "Вставка в ярлык заготовленных фраз, текущей даты и времени" (стр. 18).
- В истории может храниться до 100 ярлыков. Вы можете выбрать и напечатать ранее отпечатанный текст. См. "Использование сохраненного текста" (стр. 23).

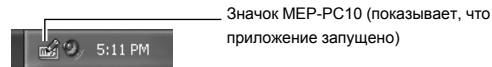
- По щелчку правой кнопки мыши внутри другого приложения во время работы МЕР-РС10 по умолчанию будет открываться контекстное меню данного приложения. Вы также можете настроить параметры таким образом, чтобы при щелчке правой кнопкой мыши внутри другого приложения открывалось контекстное меню МЕР-РС10. Смотрите раздел "Настройка управления контекстным меню для МЕР-РС10" (стр. 29).

Запуск и завершение работы МЕР-РС10

Запуск МЕР-РС10

- Обратите внимание, что вам не нужно выполнять это действие, если значок МЕР-РС10 отображается в системном лотке Windows.

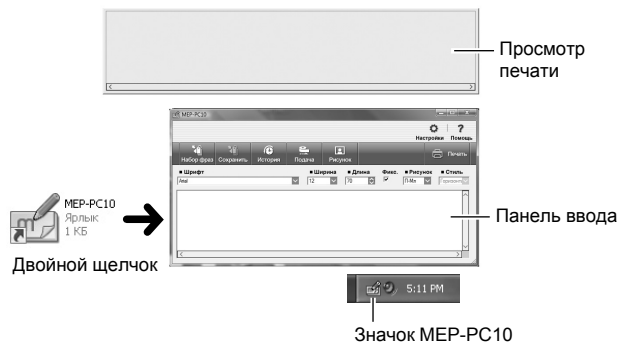
Системный лоток Windows (обычно находится в нижнем правом углу экрана)



- В ОС Windows XP значок МЕР-РС10 может не отображаться, если на вкладке **"Задачи"** панели задач и на экране свойств меню **"Пуск"** стоит флажок **"Автоматически скрывать панель задач"**. Снимите флажок для отображения значка.

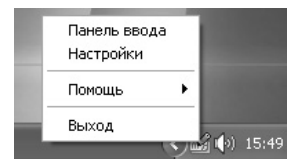
- 1. На рабочем столе дважды щелкните значок МЕР-РС10. Это запустит МЕР-РС10. При этом появится панель ввода и предварительного просмотра печати, и значок МЕР-РС10 появится в системном лотке.
 - Если вы указали не отображать ярлык программы МЕР-РС10 на рабочем столе, перейдите в папку на вашем компьютере, где установлена программа МЕР-РС10, а затем двойным щелчком откройте МЕР-РС10.

- Вы также можете запустить MEP-PC10, выполнив следующие операции: в меню “Пуск” Windows выберите “Все программы”, “CASIO”, “MEP-PC10”, а затем “MEP-PC10”. Обратите внимание, что папка, в которой установлена программа MEP-PC10, зависит от настроек при установке приложения.



■ Завершение работы через системный лоток

1. Щелкните правой кнопкой мыши по значку MEP-PC10 в лотке.
2. Нажмите “Выход”.



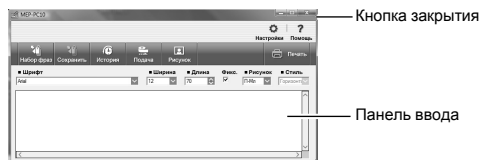
Так вы завершите работу с MEP-PC10, и ее значок исчезнет с панели задач.

Завершение работы MEP-PC10

Завершить работу MEP-PC10 можно следующими двумя способами.

■ Чтобы завершить работу через панель ввода

1. В правом верхнем углу панели ввода, нажмите кнопку закрытия (X).

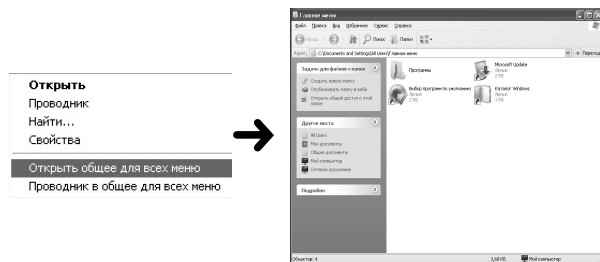


Так вы завершите работу с MEP-PC10, и ее значок исчезнет с панели задач.

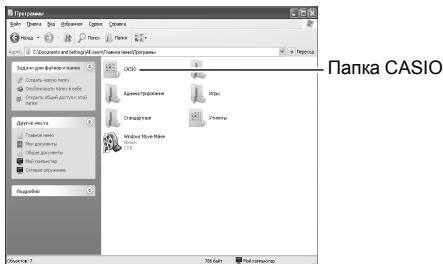
Включение автозапуска MEP-PC10

По умолчанию MEP-PC10 не запускается автоматически. Вы можете использовать следующую процедуру для включения автоматического запуска MEP-PC10.

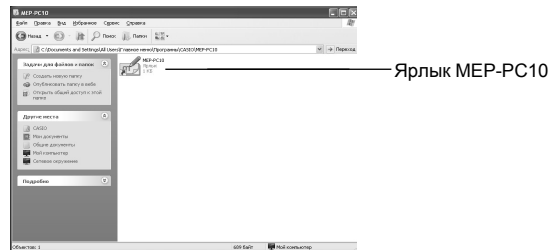
1. Щелкните правой кнопкой мыши по кнопке “Пуск” Windows.
2. Выберите “Открыть общее для всех меню”.



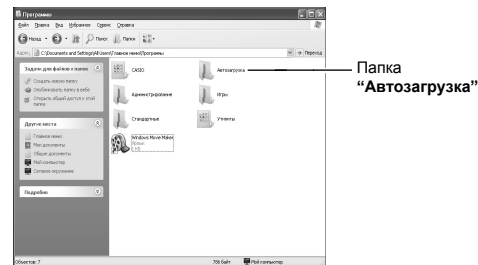
3. Дважды щелкните по папке “Программы”.
Убедитесь в том, что есть папка с названием “CASIO”.



4. Откройте папку CASIO, а затем дважды щелкните MEP-PC10.
Убедитесь, что здесь есть значок (ярлык) MEP-PC10.



5. Выделите ярлык MEP-PC10 и щелкните по нему правой кнопкой мыши. В открывшемся меню выберите “Копировать”.
6. Щелкните “Назад”, чтобы вернуться к папке “Программы” (шаг 3).
 - Заметьте, что описанная операция будет отличаться в зависимости от вашей операционной системы. Выполните операцию закрытия окна в соответствии с настройками вашей операционной системы, чтобы вернуться к экрану “Программы”.
7. Дважды щелкните по папке “Автозагрузка”.



- В меню **"Правка"** выберите команду **"Вставить"**.
Ярлык МЕР-PC10 будет скопирован в папку **"Автозагрузка"**.

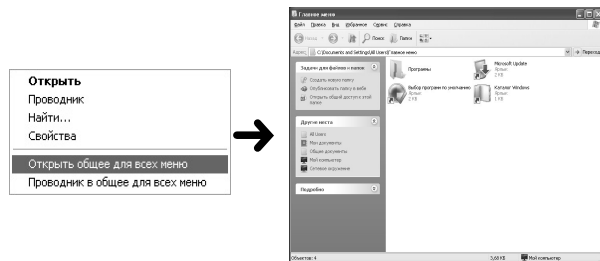


- В ОС Windows 8, Windows 7, Windows Vista, нажмите кнопку **"Вставить"** в меню **"Упорядочить"**.
- В Windows 8, Windows 7 и Windows Vista появится диалоговое окно **"Нет доступа к целевой папке"**. В диалоговом окне выберите **"Продолжить"**. Когда появится окно контроль учетных записей пользователей, снова выберите **"Продолжить"**.

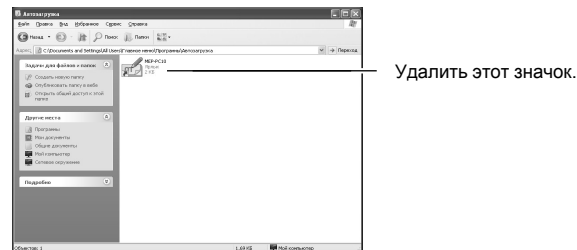
Теперь при запуске Windows, МЕР-PC10 будет запускаться автоматически, и значок программы будет появляться в системном лотке.

■ Чтобы отключить автозапуск МЕР-PC10

- Правой кнопкой мыши откройте меню **"Пуск"** Windows.
- Выберите **"Открыть общее для всех меню"**.



- Дважды щелкните по папке **"Программы"**.
- Дважды щелкните по папке **"Автозагрузка"**.
- Удалите значок МЕР-PC10.
Значок МЕР-PC10 в этой папке является обычным ярлыком и его удаление не приводит к удалению МЕР-PC10.

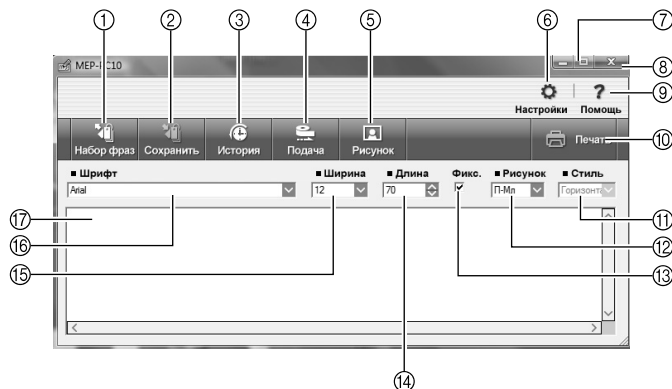


- В Windows 8, Windows 7 и Windows Vista появится диалоговое окно **"Нет доступа к целевой папке"**. В диалоговом окне выберите **"Продолжить"**. Когда появится окно **"Контроль учетных записей пользователей"**, снова выберите **"Продолжить"**.

Основные операции

В этом разделе описывается панель ввода для ввода или правки текста, предварительного просмотра изображения и ярлыка для проверки его внешнего вида перед печатью и контекстное меню МЕР-PC10. Чтобы узнать о каждой функции и элементе, перейдите на страницы, указанные в данном разделе.

Панель ввода



① Кнопка “Набор фраз”

Открывает список заготовленных фраз.

→ См. “Вставка в ярлык заготовленных фраз, текущей даты и времени” (стр. 18).

Кнопка “Сохранить”

② Сохраняет текст, выделенный в поле ввода, в качестве новой заготовленной фразы для последующего вызова.

→ См. “Как сохранить фразы” (стр. 19).

③ Кнопка “История”

Открывает список ранее напечатанных ярлыков.

→ См. “Использование сохраненного текста” (стр. 23).

④ Кнопка “Подача”

Управляет подачей ленты.

→ См. “Подача ленты принтера” (стр. 25).

⑤ Кнопка “Рисунок”

Открывает экран выбора рисунка.

→ См. “Вставка изображения в ярлык” (стр. 22).

⑥ Кнопка “Настройки”

Открывает настройки

→ См. “Настройка МЕР-PC10” (стр. 25).

⑦ Кнопка сворачивания

Закрывает панель ввода и помещает значок МЕР-PC10 на панель задач. Чтобы вернуть панель, нажмите кнопку МЕР-PC10 на панели задач или щелкните по значку МЕР-PC10 в области уведомлений.

⑧ Кнопка закрытия

Закрывает Панель Ввода и завершает работу МЕР-PC10.

⑨ Кнопка “Помощь”

Открывает простое объяснение функций.

→ См. “Как пользоваться справкой” (стр. 31).

⑩ Кнопка “Печать”

Печатает текст из поля ввода текста.

→ См. “Ввод, редактирование и печать текста” (стр. 16).

⑪ Список “Стиль”

Позволяет выбрать направление печати.

→ См. “Ввод, редактирование и печать текста” (стр. 16).

⑫ Список “Рисунок”

Для указания размера и положения рисунка.

13 Флажок фиксированной длины ленты

Позволяет зафиксировать длину ленты.

→ См. “Ввод, редактирование и печать текста” (стр. 16).

→ См. “Настройка МЕР-РС10” (стр. 25).

14 Список “Длина”

Позволяет указать длину ленты.

→ См. “Ввод, редактирование и печать текста” (стр. 16).

→ См. “Настройка МЕР-РС10” (стр. 25).

15 Поле “Ширина”

Для выбора ширины и типа ленты.

→ См. “Ввод, редактирование и печать текста” (стр. 16).

→ См. “Настройка МЕР-РС10” (стр. 25).

16 Окно “Шрифт”

Позволяет выбрать шрифт.

→ См. “Ввод, редактирование и печать текста” (стр. 16).

→ См. “Настройка МЕР-РС10” (стр. 25).

17 Окно ввода текста

Область для ввода и правки текста для печати.

→ См. “Ввод, редактирование и печать текста” (стр. 16).

Важно!

Также в настройках можно указать, какие элементы интерфейса будут отображаться на панели ввода. Подробнее см. “Настройка МЕР-РС10” (стр. 25).

- Вы можете изменить размер панели ввода, потянув за ее края.

Описания кнопок панели инструментов

Если навести указатель мыши на кнопку панели ввода, появится ее описание.

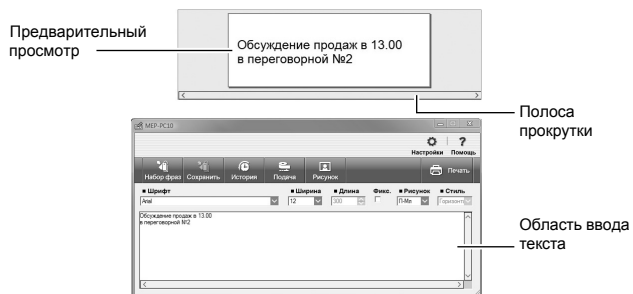
- Если навести указатель мыши на поле “Длина”, будут показаны доступные длины ленты. Если на флажок “Фикс.”, появится надпись “Зафиксировать длину ленты”.



Описание кнопки

Предварительный просмотр

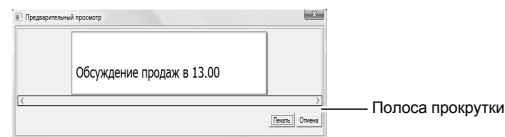
Предварительный просмотр изображения позволяет вам увидеть как будет выглядеть отпечатанный ярлык.



- Если длина печати превышает размер экрана, изображение будет обрезано с правой стороны. Сместите полосу прокрутки влево или вправо, чтобы посмотреть другие части изображения. Вы также можете увеличить область просмотра, потянув за края экрана печати.
- Любая часть ярлыка, которая выходит за пределы поля печати (в связи с настройками или количеством знаков), не будет напечатана. Уменьшите количество символов или отрегулируйте длину ленты, затем подтвердите изменения при предварительном просмотре и распечатайте.
- При оформлении графического изображения его можно отобразить в черно-белой гамме. См. шаг 3 в разделе "Как настроить параметры экрана" (стр. 28).

Экран изображения печати

Если в контекстном меню выбрать команду "Печать", перед печатью откроется экран распечатки изображений.



- Если длина печати превышает размер экрана, изображение будет обрезано с правой стороны. Сместите полосу прокрутки влево или вправо, чтобы посмотреть другие части изображения. Вы также можете увеличить область просмотра, потянув за края экрана печати.
- Любая часть ярлыка, которая выходит за пределы поля печати (в связи с настройками или количеством знаков), не будет напечатана. Уменьшите количество символов или отрегулируйте длину ленты, затем подтвердите изменения при предварительном просмотре и распечатайте.
- Если нажать "Печать", принтер начнет печатать.
- Если нажать на кнопку "Отмена", печать будет отменена.

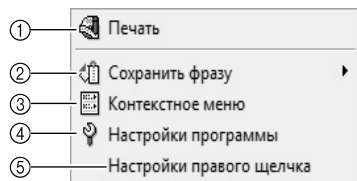
Контекстное меню

При щелчке правой кнопкой мыши на экране при работающей программе MEP-PC10 отобразится контекстное меню.

- Обратите внимание, что контекстное меню появится только в том случае, если вы установили флажок в окошке **“Контекстное меню MEP-PC10 по правому щелчку”** в шаге 3 в разделе **“Настройка управления контекстным меню MEP-PC10”** на стр. 29.

■ Контекстное меню MEP-PC10

Контекстное меню MEP-PC10 открывается по щелчку правой кнопкой мыши по интерфейсу приложения с нужным вам текстом.



① Печать

Печать текста, выделенного в другом приложении.
→ См. **“Ввод текста для создания ярлыка”** (стр. 20).

② Сохранить фразу

Сохраняет текст, который будет выделен на экране другого приложения в качестве заготовленной фразы.
Нажмите **ПОЛЬЗОВАТЕЛЬ1, 2 или 3**.

- Помните, что команда **“Сохранить фразу”** появится в контекстном меню только если вы установили флажок **“Сохранить фразу”** в шаге 2 в разделе **“Настройка контекстного меню”** на стр. 28.

③ Контекстное меню

Отображает контекстное меню используемого приложения.

④ Настройки

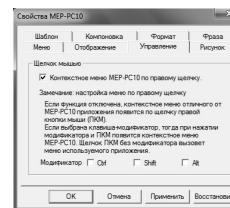
Показывает настройки MEP-PC10.

⑤ Настройки контекстного меню

Отображает окно **“Управление”**.

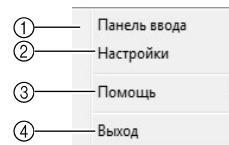
В этом окне можно отключить вывод контекстного меню MEP-PC10, либо настроить его таким образом, чтобы оно появлялось только по щелчку правой кнопкой мыши при зажатой клавише **Ctrl, Shift** или **Alt**.

→ См. **“Настройка контекстного меню MEP-PC10”** (стр. 29).



■ Контекстное меню значка в системном лотке

Это меню появляется при щелчке правой кнопкой мыши по значку MEP-PC10 на панели задач.



① Панель ввода

Отображается панель ввода.

→ См. **«Панель ввода»** (стр. 12).

- Если рядом с этим пунктом меню установлен флажок, при щелчке по пункту меню панель ввода будет скрываться.

② Настройки

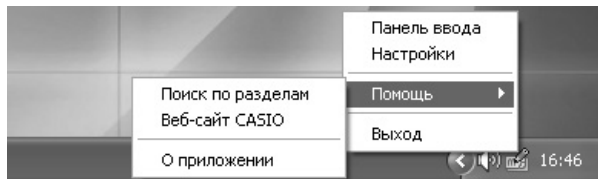
Отображается экран настройки MEP-PC10.

→ См. раздел **“Настройка MEP-PC10”** (стр. 25).

③ **Помощь**

Открывает справочное меню.

→ См. раздел “Как пользоваться справкой” (стр. 31), Как попасть на сайт CASIO” (стр. 32) и “Как получить информацию о версии” (стр. 31).



Меню справки

④ **Выход**

Завершает работу ME9-PC10.

→ См. раздел “Завершение работы ME9-PC10” (стр. 9).

Ввод, редактирование и печать текста

Вы можете использовать панель ввода, чтобы ввести текст или исправить текст из другого источника, а затем распечатать его.

■ Как вводить и править текст

1. Во время работы ME9-PC10 выберите значок ME9-PC10 в системном лотке.

Если программа не запущена, дважды щелкните по значку ME9-PC10 на рабочем столе своего компьютера. Когда на экране появится панель ввода, можно перейти к шагу 2.

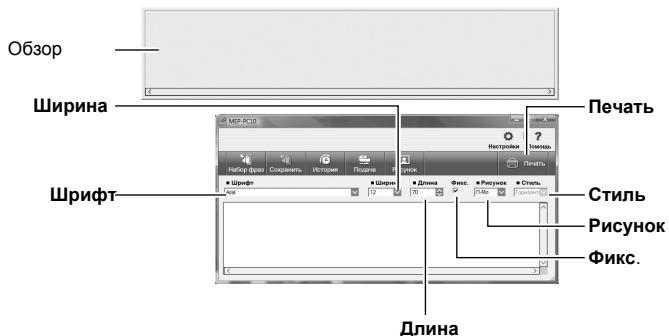
- Обратите внимание, что панель ввода не появится, если в настройках на вкладке “**Отображение**” у вас не стоит флажок рядом с параметром “**Открывать панель ввода при запуске программы**”.

На экране появится панель ввода и окно предварительного просмотра.

2. Правьте текст для печати на панели ввода.

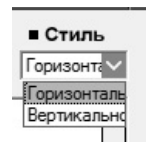
- Изображение ярлыка будет меняться по мере изменения текста.
- Одна строка может вмещать не более 255 символов. Последующие символы будут переноситься на другую строку. Обратите внимание, что число символов в строке может быть меньше, если длина ленты фиксированная. При достижении лимита текст будет перенесен на следующую строку.
- Вы можете настроить шрифт, ширину и длину ленты и другие параметры. См. раздел «Панель ввода» (стр. 12).
- Вы можете вставлять в ярлыки изображения. См. раздел “Вставка изображения в ярлык” (стр. 22).
- Доступны функции простого ввода заготовленных фраз и автоматический ввод текущей даты и времени. См. “Вставка в ярлык заготовленных фраз, текущей даты и времени” (стр. 18).

■ Печать на ленте



1. Используйте список “Ширина” для выбора ширины ленты.
 - Выберите вариант, соответствующий ширине ленты, загруженной в принтер.
2. Используйте поле “Длина” для указания длины ярлыка.
 - Если флажок “Фикс.” снят, вы не сможете указать длину с помощью поля “Длина”, потому что длина ленты будет регулироваться автоматически. В этом случае в поле “Длина” будет отображаться “300 (мм)”.
 - Если флажок “Фикс.” установлен, вы можете использовать поле “Длина”, чтобы указать длину в диапазоне от 25 мм до 300 мм с шагом в 5 мм.
 - Заметьте, что вы не сможете ничего напечатать, если укажете слишком короткую длину ленты. В окне предварительного просмотра также ничего не будет отображаться.
 - Настройку длины ленты следует считать приблизительной. Фактическая длина печатной ленты может быть короче из-за условий окружающей среды или содержимого печати.

3. Используйте список “Стиль”, чтобы указать направление печати. Выберите **горизонтальное** или **вертикальное**.



4. Используйте список “Рисунок”, чтобы указать положение и размер рисунка (стр. 21). Если рисунок отсутствует, выберите “Нет”.
5. Введите текст и выберите шрифт, если хотите (стр. 27).
6. Проверьте макет на экране предварительного просмотра.
 - Изображение при предварительном просмотре будет изменяться в зависимости от выбора настроек.
7. Убедитесь, что принтер подключен к компьютеру.
 - Если у принтера есть дисплей, прикоснитесь к сенсорной панели, чтобы включить питание. На появившемся экране главного меню нажмите на значок **PC Link**. Убедитесь в том, что на принтере отображается сообщение “**Готов для передачи данных**”.
8. Убедитесь, что вы заправили в принтер ленту.
 - Чтобы узнать о том, как заправить ленту в принтер, прочтите руководство, которое поставляется вместе с принтером.
9. Нажмите на кнопку “Печать”.
Вы также можете напечатать ярлык, нажав **Alt + P**.
Программа также выдаст подтверждающее сообщение.
10. Нажмите “ОК”.
 - Принтер начнет печатать.
 - Если появится экран предпросмотра, нажмите “Печать”.
 - Часть ярлыка, выходящая за пределы поля печати (из-за настроек или числа знаков), не будет напечатана. Укоротите текст или измените длину ленты, затем подтвердите результат в окне предпросмотра и распечатайте.

Важно!

- Никогда не отключайте адаптер переменного тока или USB-кабель во время печати. А также не открывайте крышку принтера.
- Следите, чтобы отверстие для выхода лента из принтера не было ничем закрыто во время печати. Не прикасайтесь к ленте, когда она выходит из принтера во время печати.

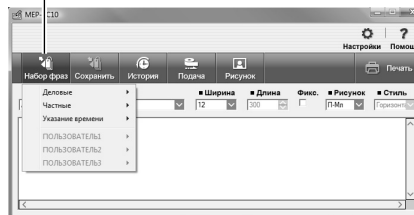
Вставка в ярлык заготовленных фраз, текущей даты и времени

В MEP-PC10 есть набор фраз, которые часто используются в ярлыках. Он помогает ускорить и упростить процесс создания ярлыка. Вы также можете сохранить и использовать свои собственные фразы.

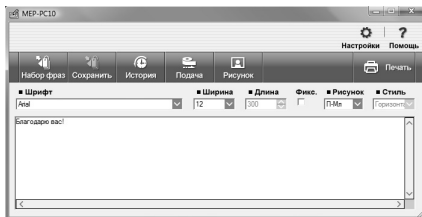
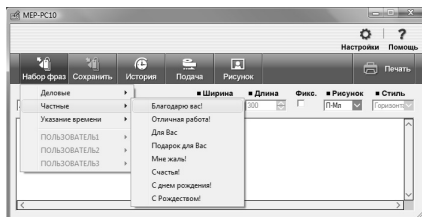
■ Вставка в ярлык заготовленной фразы, текущей даты и времени

1. На панели ввода нажмите кнопку **“Набор фраз”**.
При этом откроется меню фраз.
 - В этом меню фразы разделены на категории (например, **“Деловые”** и **“Частные”**).

Кнопка **“Набор фраз”**



2. Если навести указатель мыши на категорию, отобразится список фраз в этой категории. Щелкните по фразе, которую вы хотите ввести. Фраза появится на панели ввода.

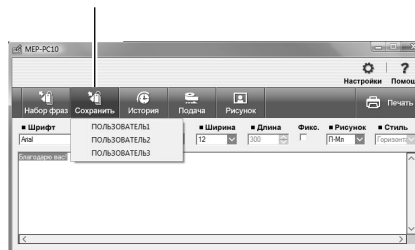


- Если выбрать **“Указание времени”**, появится шаблон, который будет вставлять в ярлык текущую дату и время (во время печати по часам вашего компьютера).

■ Чтобы сохранить фразы

1. На панели ввода выделите текст, который хотите запомнить в качестве заготовленной фразы.
2. Нажмите кнопку **“Сохранить”**. При этом откроется меню фраз.

Кнопка **“Сохранить”**



- Вы также можете выбрать текст где-то за пределами поля ввода на панели ввода и сохранить его в качестве заготовленной фразы. Щелкните правой кнопкой мыши на выделенном тексте и нажмите кнопку **“Сохранить фразу”** в контекстном меню.
 - Если в контекстном меню нет пункта **“Сохранить фразу”**, смотрите раздел **“Настройка контекстного меню”** (стр. 28), чтобы узнать, как добавить этот пункт в меню.
3. В появившемся списке групп выберите группу, в которой вы хотите сохранить фразу.
 - Фраза будет сохранена в выбранной вами группе.
 - Есть три группы под названиями **ПОЛЬЗОВАТЕЛЬ 1, 2 и 3**, и вы можете сохранить до 30 фраз в каждой группе (всего 90).

■ Правка заготовленной фразы

Чтобы узнать, как править сохраненную фразу, читайте раздел **“Как править заготовленные фразы”** (стр. 28)

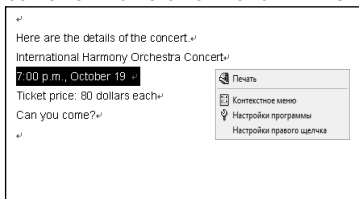
Ввод текста для создания ярлыка

Вы можете использовать способы, описанные в этом разделе, чтобы выбрать текст в любом приложении и вставить его в ярлык. В одном ярлыке можно комбинировать текст из разных источников.

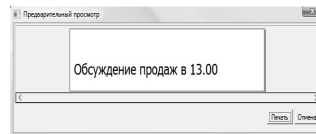
■ Названный текст в ярлыке

Пример: печать текста из Microsoft Office Outlook

1. Убедитесь, что принтер подключен к компьютеру.
2. При работающей программе MEP-PC10 выделите нужный текст.
 - Одна строка может вмещать не более 255 символов. Обратите внимание, что число символов в строке может быть меньше, если длина ленты фиксированная.
3. Щелкните по выделенному тексту правой кнопкой мыши.
 - Если вам нужно получить доступ к контекстному меню используемого приложения (в этом случае - Microsoft Office Outlook), нажмите кнопку **"Контекстное меню"** в контекстном меню MEP-PC10.



4. Нажмите **"Печать"**.
Откроется экран печати изображений.
 - Сведения об окне предварительного просмотра содержатся в разделе **"Окно печати изображений"** (стр. 14).



5. Убедитесь в том, что вы заправили ленту в принтер.
6. Нажмите **"Печать"**.
 - Принтер начнет печатать.
 - Вы также можете напечатать ярлык, нажав **Alt + P**.
 - Часть ярлыка, выходящая за пределы поля печати (из-за настроек или длины текста) не будет напечатана. Уменьшите число символов или измените длину ленты, затем подтвердите изменения при предварительном просмотре и распечатайте.

Важно!

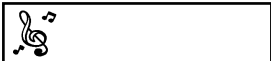
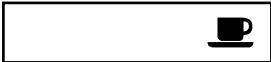


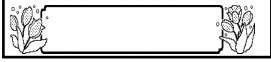

- Никогда не отключайте адаптер переменного тока или USB-кабель во время печати. А также не открывайте крышку принтера. Следите, чтобы отверстие для выхода ленты из принтера не было ничем закрыто во время печати. Не прикасайтесь к ленте, когда она выходит из принтера во время печати.

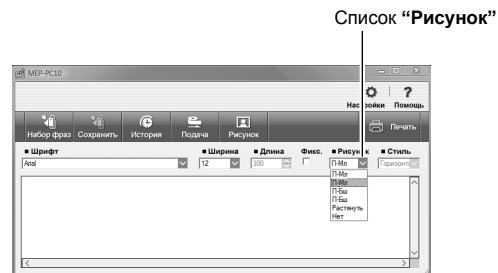
Вставка рисунка в ярлык

МЕР-РС10 поставляется с встроенными изображениями (рисунками), которые вы можете вставить в свои ярлыки. При вставке рисунков необходимо указать его исходное положение внутри ярлыка и размер. Если понадобится, позже вы сможете изменить положение и размер рисунка.

■ Как указать положение и размер рисунка

1. Используйте список "Рисунок" для указания положения и размера рисунка. В таблице ниже приведены доступные параметры настройки и показано как они влияют на макет ярлыка.

Л-Мл	
П-Мл	
Л-Бш	
П-Бш	
Растянуть	
Нет	



- Чтобы растянуть рисунок на весь ярлык и наложить на него текст, выберите **"Растянуть"**. Если флажок **"Фикс."** не установлен, рисунок не появится до тех пор, пока вы не начнете вводить текст.
- Чтобы не вставлять рисунок, выберите **"Нет"**.
- Вставка рисунков ограничит область для печати текста в большей степени, чем когда выбрано "Нет".

После выполнения описанной выше процедуры воспользуйтесь способом, описанным ниже, чтобы вставить рисунок.

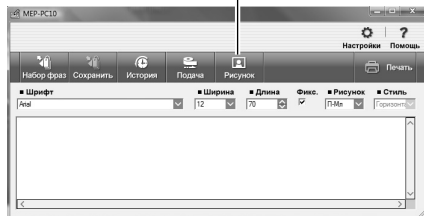
■ Как вставить рисунок в ярлык

1. Нажмите  (кнопка “Рисунок”).

Откроеется окно выбора рисунков.

- Кнопка “Рисунок” будет отключена, если в списке “Рисунок” будет выбран параметр “Нет”.

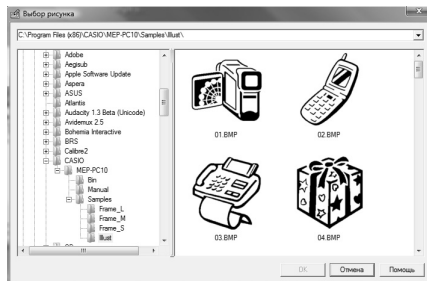
Кнопка “Рисунок”



- Вы также можете открыть окно выбора изображений, нажав **Alt + I**.

2. Выберите папку, которая содержит рисунок, который вы хотите вставить, а затем щелкните по этому рисунку.

- Чтобы узнать, какие рисунки хранятся в каждой папке, см. раздел “Содержимое папки с рисунками” (стр. 22).




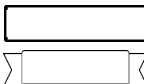
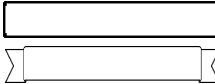
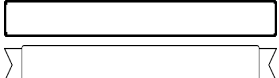
3. Нажмите “ОК”.

Рисунок будет вставлен в ярлык с учетом положению и размера, которые вы указали во время предыдущего действия.

■ Содержимое папки с рисунками

MEP-PC10 поставляется с библиотекой рисунков.

Они хранятся в четырех папках (**Illust**, **Frame_S**, **Frame_M**, **Frame_L**), которые находятся в папке **Samples** в папке **MEP-PC10**. В таблице ниже приводится краткое описание того, что находится в каждой папке с изображениями.

Название папки	Описание рисунка	Размер (пиксели)	Уол-во рисунков
Illust	<ul style="list-style-type: none"> • Иллюстрации 	256×256	40
Frame_S	<ul style="list-style-type: none"> • Короткие рамки для фона * 	256×64	12
Frame_M	<ul style="list-style-type: none"> • Средние рамки для фона * 	384×64	12
Frame_L	<ul style="list-style-type: none"> • Большие рамки для фона * 	512×64	12

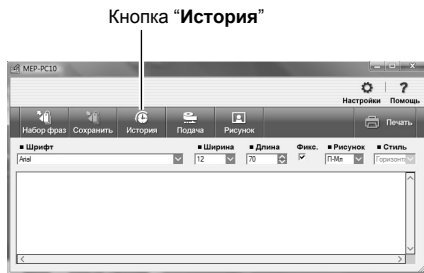
* Если в настройках на вкладке “Рисунок” выбрана “Схема” или на панели ввода в списке “Рисунок” выбран параметр “Растянуть”, используйте пробелы чтобы пододвинуть текст в рамку.

Использование сохраненного текста

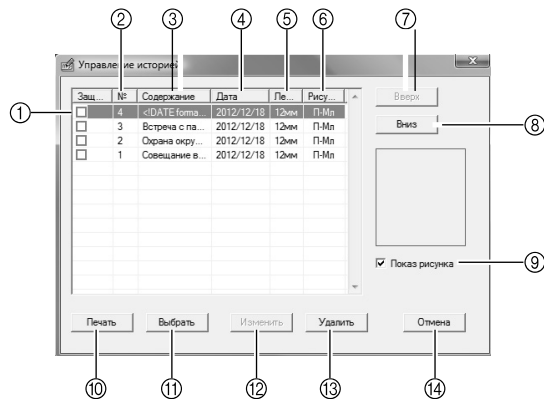
История МЕР-РС10 помнит содержание до 100 ранее напечатанных ярлыков. Вы можете вызвать из памяти один из предыдущих ярлыков и распечатать его снова или отредактировать, чтобы создать новый ярлык.

■ Чтобы посмотреть содержимое истории

1. Щелкните  (кнопку “История”)



Откроется список ярлыков, отпечатанных ранее, и экран предварительного просмотра ярлыка, выбранного в данный момент.



- Вы также можете просмотреть список ранее отпечатанных ярлыков, нажав **Alt + T**.

① Флажок защиты

Ярлыки, напротив которых стоят флажки, не будут удалены, даже если превышено максимальное количество элементов. Таким образом можно защитить от удаления 99 ярлыков.

② Кнопка сортировки по порядку

Нажмите, чтобы расположить ярлыки по возрастанию или убыванию в зависимости от порядкового номера.

③ Кнопка сортировки по содержанию

Нажмите, чтобы расположить ярлыки по возрастанию или убыванию в алфавитном порядке.

④ Кнопка сортировки по дате печати

Нажмите, чтобы расположить ярлыки по возрастанию или убыванию в зависимости от даты печати.

⑤ Кнопка сортировке по типу ленты

Нажмите, чтобы расположить ярлыки по возрастанию или убыванию в зависимости от ширины ленты.

⑥ Кнопка сортировки по рисунку

Нажмите, чтобы расположить ярлыки по возрастанию или убыванию в зависимости от наличия в ярлыке рисунка.

⑦ Кнопка Вверх

Нажмите, чтобы переместить выбранный ярлык на строку выше.

⑧ Кнопка Вниз

Нажмите, чтобы переместить выбранный ярлык на строку ниже.

⑨ Флажок показа рисунка

Установите в этом окне флажок, чтобы в правой части окна управления историей выводился рисунок..

⑩ Кнопка Печать

Включает печать.

⑪ Кнопка Выбрать

Нажмите, если хотите править ярлык в панели ввода.

⑫ Кнопка Изменить

Нажмите, чтобы изменить нумерацию содержимого истории. Используйте кнопку, чтобы изменить порядковые номера ярлыков после сортировки или сдвигания ярлыка вверх или вниз по списку.

⑬ Кнопка Удалить

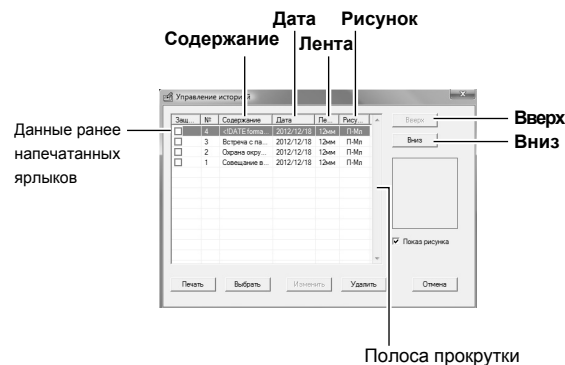
Нажмите, чтобы удалить выделенный ярлык из **Истории**.

⑭ Кнопка Отмена

Нажмите, чтобы закрыть **Историю**.

■ Как вызвать ранее отпечатанный ярлык для правки или повторной печати

1. В окне **Истории**, выделите ярлык, который вы хотите отпечатать повторно.
 - Вы можете использовать полосу прокрутки, чтобы просмотреть список и найти нужную вам информацию.
 - Чтобы упростить поиск, вы можете воспользоваться кнопками **“Содержание”**, **“Дата”**, **“Лента”** и **“Рисунок”** для сортировки ярлыков в списке.
 - Вы можете воспользоваться кнопками **“Вверх”** и **“Вниз”**, чтобы перемещать ярлык вверх или вниз по списку.



2. Чтобы распечатать выбранный ярлык, нажмите на кнопку **“Печать”**. Если сначала вы хотите изменить ярлык, нажмите на кнопку **“Выбрать”**.
 - Если ярлык включает в себя рисунок, вы можете посмотреть его, установив флажок **“Показ рисунка”**.
 - Если вы изменили порядок ярлыков в списке, вы можете нажать кнопку **“Изменить”**, чтобы назначить им порядковые номера в соответствии с новым расположением.
 - Чтобы удалить ярлык выделите его, а затем нажмите кнопку **“Удалить”**.

Заправка ленты в принтер

Чтобы заправить ленту в принтер, сделайте следующее.

■ Как заправить ленту в принтер

Нажмите  (кнопка “Подача”).

Настройка параметров MEP-PC10

В настройках MEP-PC10 вы можете выбрать элементы, которые будут отображаться на панели ввода, и указать другие настройки для каждого элемента.

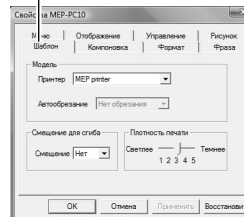
■ Как открыть окно настроек

1.

На панели ввода нажмите на кнопку “**Настройки**”. Откроется окно настроек и вкладка “**Шаблон**”. Если панель ввода открыта, вы можете открыть окно настроек, нажав **Alt + R**.

- Другой способ открыть окно настроек - щелкнуть правой кнопкой мыши по значку MEP-PC10 на панели задач и в открывшемся контекстном меню выбрать пункт “**Настройки программы**”.

Вкладка “Шаблон”



- Чтобы применить новые настройки и закрыть окно, нажмите “**ОК**”.
- Чтобы отменить изменения и закрыть настройки, нажмите “**Отмена**”.
- Чтобы применить настройки и оставить экран открытым, нажмите “**Применить**”.
- Чтобы вернуть настройки по умолчанию, нажмите “**Восстановить**”.

■ Как настроить параметры печати (Принтер, Шаблон Формат)

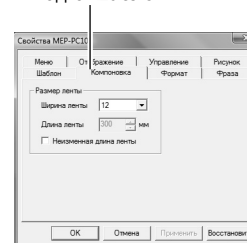
1. Откройте экран настроек (стр. 25).
2. Выберите вкладку "Шаблон".
3. Измените настройки, как описано ниже.
 - Воспользуйтесь настройкой "**Смещение для сгиба**" для указания начальных или конечных полей, чтобы ярлык подходил к тому месту, на которое должен быть наклеен.
 - Если выбрать Слева или Справа, то останется поле, которое может быть использовано для прикрепления к документу или другому предмету, с выступающей вверх или сложенной текстовой частью ярлыка.
 - Если вы планируете приклеивать ярлык на предмет всей поверхностью, выберите "**Нет**".

	Нет	Слева	Справа
Начальное поле (слева)	Примерно 10 мм (Примерно 0,4 дюйма)	Примерно 20 мм (Примерно 0,8 дюйма)	Примерно 10 мм (Примерно 0,4 дюйма)
Конечное поле (справа)	Примерно 10 мм (Примерно 0,4 дюйма)	Примерно 10 мм (Примерно 0,4 дюйма)	Примерно 20 мм (Примерно 0,8 дюйма)

- Менять **Плотность печати** нужно только если печатный текст размыт или слишком темный (слишком высокая плотность). По умолчанию для плотности печати выставлено значение 3.
- Значение Автообрезки является фиксированной и не может быть изменено.

4. Откройте вкладку **Шаблон**.

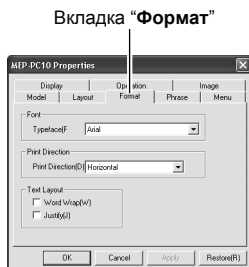
Вкладка **Шаблон**



5. Выберите параметры для каждого элемента.
 - Вы можете выбрать значение параметра **Длина ленты** в пределах от 25 до 300 мм (примерно 1 до 11,8 дюймов).
 - Настройку длины ленты следует считать приблизительной. Фактическая длина ленты может быть короче из-за условий окружающей среды или текста.
 - В таблице ниже приведены возможные значения для параметра **Ширина ленты**.

Ширина ленты	Максимальная длина печати
9 мм (около 0,3 дюйма), 12 мм (около 0,5 дюйма), 18 мм (около 0,7 дюйма)	12 мм (около 0,5 дюйма)

6. Откройте вкладку “Формат”



7. Выберите параметры для каждого элемента.

- Параметр **Гарнитура** аналогичен параметру **Шрифт** на панели ввода. Шрифт, выбранный здесь, также появится в настройках на панели ввода.
- Параметр **Направление** аналогичен параметру **Стиль** на панели ввода. Направление печати, выбранное здесь, также появится в настройках на панели ввода.
- О параметрах **Переносить по словам** и **По ширине** будет рассказано далее в разделе “**Перенос строки и выравнивание**”.
- Вариант **Вертикально** в **Направлении** работает только для китайских иероглифов и других двухбайтовых символов. Для остальных всегда применяется горизонтальная печать вне зависимости от настройки направления.
- Некоторые шрифты не поддерживают вертикальную ориентацию текста.

Перенос слова и выравнивание

Переносить по словам: помогает проследить, чтобы переход на новую строку не происходил в середине слова.

По ширине: Эта функция выравнивает текст, образуя с правой стороны прямую вертикальную линию..

● **Переносить по словам:** Флажок не установлен

По ширине: Флажок не установлен

Пример

Special Personal Computer Link software lets you incorporate images and data from your computer into labels.

Часть слова “into” была перенесена на новую строку.

● **Переносить по словам:** Флажок установлен

По ширине: Флажок не установлен

Пример

Special Personal Computer Link software lets you incorporate images and data from your computer into labels.

Слово в конце строки (здесь “into”) целиком перенесено на новую строку..

● **Переносить по словам:** Флажок установлен

По ширине: Флажок установлен

Пример

Special Personal Computer Link software lets you incorporate images and data from your computer into labels.

Перенос на новую строку выполнен перед “into” и текст выровнен по правому краю.

● **Переносить по словам:** Флажок не установлен

По ширине: Флажок установлен

Пример

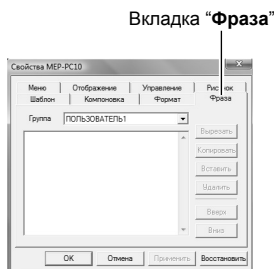
Special Personal Computer Link software lets you incorporate images and data from your computer into labels.

Часть слова “into” была перенесена на новую строку и текст выровнен по правому краю.

“Переносить по словам” и “По ширине” не работают с китайскими иероглифами и другими двухбайтовыми символами.

■ Как править заготовленные фразы

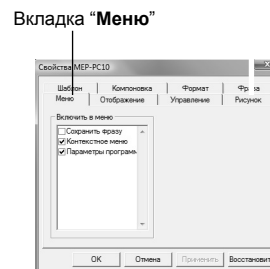
1. Откройте экран настроек (стр. 25).
2. Выберите вкладку "Фраза".



3. Выберите группу, содержащую фразу, которую вы хотите редактировать.
4. Выделите фразу, которую хотите отредактировать.
5. Отредактируйте фразу.
 - Для правки фразы вы можете использовать такие команды: **Вырезать**, **Копировать**, **Вставить**, **Удалить**, **Вверх** и **Вниз**.
 - При желании можно скопировать фразу из одной группы в другую.
 - Чтобы выбрать несколько фраз, нажмите на клавиатуре клавишу **Ctrl** и выделите нужные фразы.

■ Настройка контекстного меню

1. Откройте экран настроек (стр. 25).
2. Выберите вкладку "Меню".

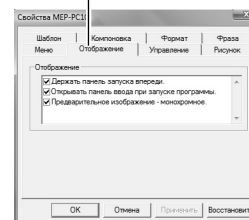


3. Установите флажки напротив тех элементов, которые должны отображаться в контекстном меню.

■ Как настроить отображение

1. Откройте окно настроек (стр. 25).
2. Выберите вкладку "Отображение".

Вкладка "Отображение"



- Установите параметры для каждого элемента.
 - Чтобы показать монохромное изображение, установите флажок **“Предварительное изображение - монохромное”**.
 - Чтобы панель ввода всегда располагалась поверх окон других открытых приложений, установите флажок **“Показывать панель ввода впереди.”**
 - Чтобы автоматически открывать панель ввода при запуске программы MER-PC10, установите флажок в окне **“Открывать панель ввода при запуске программы”**. Если вы не хотите, чтобы панель ввода открывалась автоматически, снимите флажок.

■ Как настроить управление контекстным меню MER-PC10

- Откройте окно настроек (стр. 25).
- Выберите вкладку **“Управление”**.

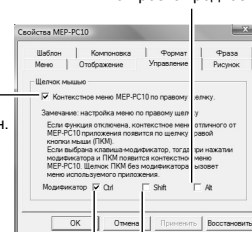


- Настройте управление контекстным меню.
 - Вы можете настроить MER-PC10 так, что по щелчку правой кнопкой мыши на окне другого приложения будет открываться контекстное меню MER-PC10, а не другого приложения.

Когда этот флажок установлен

- Если щелкнуть правой кнопкой мыши, и одновременно удерживать клавишу **Alt**, откроется контекстное меню MER-PC10.
- Если щелкнуть правой кнопкой мыши без **Alt**, откроется родное контекстное меню.

Контекстное меню MER-PC10 не откроется, если этот флажок не установлен.



Когда этот флажок установлен

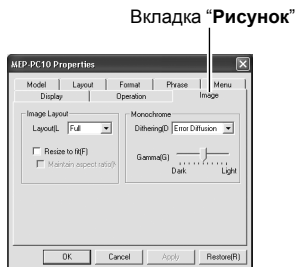
- Если щелкнуть правой кнопкой мыши, и одновременно удерживать клавишу **Ctrl**, откроется контекстное меню MER-PC10.
- Если щелкнуть правой кнопкой мыши без **Ctrl**, откроется родное контекстное меню.

Когда этот флажок установлен

- Если щелкнуть правой кнопкой мыши, и одновременно удерживать клавишу **Shift**, откроется контекстное меню MER-PC10.
- Если щелкнуть правой кнопкой мыши без **Shift**, откроется родное контекстное меню.

■ Как настроить параметры рисунка

1. Откройте экран настроек (стр. 25).
2. Выберите вкладку “Рисунок”.



3. Выберите один из вариантов размещения.

- Используйте параметр “Схема”, чтобы указать положение и размер вставляемого рисунка. В таблице ниже приведены доступные параметры и показано как они влияют на вид ярлыка.

Л-Мл	
П-Мл	
Л-Бш	
П-Бш	
Растянуть	
Нет	

- Этот параметр аналогичен параметру “Рисунок” на панели ввода. Элемент, выбранный с помощью пункта “Схема”, также появится в настройках Рисунок на панели ввода.
 - Если поставить флажок “Автоподбор размера”, параметры рисунка будут изменены в соответствии с размерами, указанными в пункте “Схема”. Если флажок снят, то рисунок вставляется как есть в место, указанное в пункте “Схема”.
 - Если поставить флажок в окне “Сохранять пропорции”, при изменении начального размера рисунка будут сохранены пропорции. Параметр игнорируется, если снят флажок “Автоподбор размера”.
4. Укажите метод монохромного преобразования.
 - Используйте “Диттеринг” для выбора преобразования.
 - Доступные параметры описаны ниже.

Ближайший цвет



Яркие цвета сделаны более светлыми, а темные цвета сделаны более темными. Этот вариант лучше всего подходит при печати текста и рисунков линиями.

Шаблон



Темные цвета - черные, а светлые цвета - белый, как при печати цветной фотографии в черно-белом варианте.

Диффузия ошибки



Темные цвета - черные, а светлые цвета - белый, как при печати цветной фотографии в черно-белом варианте. Печать занимает больше времени, чем во втором варианте, но в результате ярлык выглядит лучше.

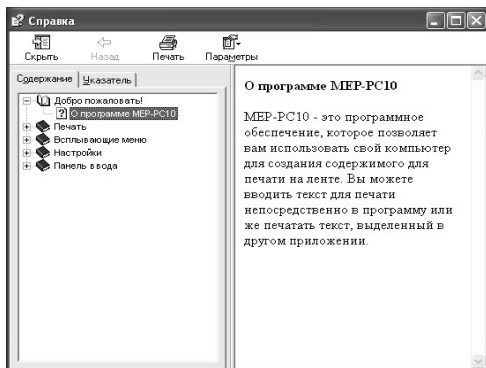
- Измените интенсивность рисунка с помощью ползунка “Яркость”.

Как пользоваться справкой

Открыть справку можно двумя способами: из панели ввода и при помощи щелчка правой кнопкой мыши по значку MEP-PC10 на панели задач. В меню, которое появляется при нажатии правой кнопкой мыши на значке, также есть информация о версии.

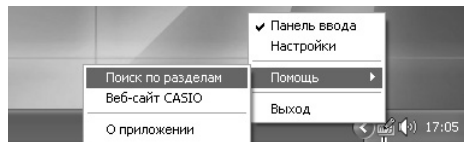
■ Как открыть справку из панели ввода

1. Нажмите на кнопку “Помощь”.



■ Как открыть справку из системного лотка

1. Щелкните правой кнопкой мыши на значке MEP-PC10.
2. Выберите пункт “Помощь” а затем “Поиск по разделам”.

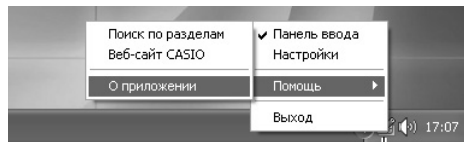


Значок MEP-PC10

При этом откроется то же самое окно, что и при выполнении пункта 1 из раздела “Как открыть справку из панели ввода”.

■ Как узнать версию программы

1. Щелкните правой кнопкой мыши по значку MEP-PC10.
2. Выберите пункт “Помощь” а затем “О приложении”. Появится информация о версии программы.

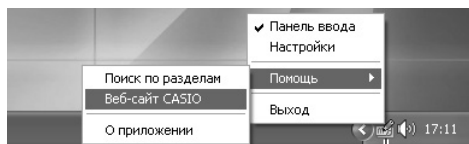


Значок MEP-PC10

3. После ознакомления нажмите “ОК”.

■ Как попасть на сайт CASIO

1. Щелкните правой кнопкой мыши по значку MEP-PC10.
2. Выберите пункт "Помощь" а затем "Веб-сайт CASIO".



Значок MEP-PC10

- Откроется веб-сайт CASIO.



Приложение

Устранение неполадок при работе

Проблема	Причина	Возможное решение
<ul style="list-style-type: none"> ● Что-то не так с панелью ввода МЕР-РС10 или экраном предварительного просмотра, или с моим рабочим столом Windows. 	Работа хранителя экрана Windows	Проблема совместимости программы с хранителем в случае, если на вкладке “Отображение” у вас установлен флажок “Показывать панель ввода впереди” . При старте хранителя панель ввода не убирается с экрана. Или снимите флажок, или сворачивайте ручную панель ввода МЕР-РС10, когда не пользуетесь программой.
<ul style="list-style-type: none"> ● Проблемы с контекстным меню МЕР-РС10 	Конфликт между контекстным меню МЕР-РС10 и другим приложением	<ul style="list-style-type: none"> ● Печать, Сохранить После выделения текста для печати или сохранения в качестве заготовленной фразы в другом приложении и последующего щелчка правой кнопкой мыши, могут возникнуть случаи, когда печать, сохранение, или другие операции не выполняются, даже если вы выбрали команду в контекстном меню МЕР-РС10. В этом случае воспользуйтесь сочетанием клавиш Ctrl + C, чтобы скопировать текст в буфер обмена, а затем вставить его. ● Контекстное меню При вызове контекстного меню другого приложения, меню может не отображаться должным образом. Если это произойдет, измените настройки МЕР-РС10 требующие удерживать клавиши (Ctrl, Shift или Alt) при щелчке правой кнопки мыши для отображения контекстного меню МЕР-РС10 или отключите вызов контекстного меню МЕР-РС10.

Проблема	Причина	Возможное решение
<ul style="list-style-type: none"> ● У букв отсутствуют точки 	Выбор шрифта	Программное обеспечение принтера для печати ярлыков МЕР-РС10 иногда так близко располагает текст к краям области печати на ленте, что некоторые шрифты могут выходить за границы области печати. Выберите другой шрифт для печати.
<ul style="list-style-type: none"> ● Невозможно выбрать пункт контекстного меню МЕР-РС10 	Модификатор все еще нажат (вы не отпустили его после вызова контекстного меню).	МЕР-РС10 можно настроить таким образом, что для отображения контекстного меню программы по щелчку правой кнопки мыши нужно удерживать клавишу-модификатор (Ctrl, Shift, Alt). Если этот параметр включен, удерживайте соответствующую клавишу-модификатор при щелчке правой кнопкой мыши для вызова контекстного меню МЕР-РС10. Затем отпустите эту клавишу и только потом воспользуйтесь мышью или клавишами со стрелками, чтобы выбрать нужный пункт контекстного меню.
<ul style="list-style-type: none"> ● Проблемы с работой контекстного меню МЕР-РС10 на рабочем столе Windows 	Конфликт между контекстным меню МЕР-РС10 и другим приложением	При использовании панели ввода у вас могут возникнуть трудности при работе с меню, которое появляется, когда вы делаете на рабочем столе щелчок правой кнопкой мыши. В этом случае щелкните на рабочем столе Windows, а затем щелкните правой кнопкой мыши, чтобы вызвать контекстное меню МЕР-РС10.

Устранение неполадок при печати

Неисправность	Причина и рекомендуемые действия
<ul style="list-style-type: none"> Во время печати лента не поступает наружу из принтера. 	<ul style="list-style-type: none"> Отсек ленты неплотно закрыт. <ul style="list-style-type: none"> → Плотно закройте крышку. См. руководство к принтеру.
	<ul style="list-style-type: none"> В принтере закончилась лента. <ul style="list-style-type: none"> → Вставьте новую ленту (может поставляться отдельно). См. руководство к принтеру.
	<ul style="list-style-type: none"> Лента застряла. <ul style="list-style-type: none"> → Извлеките ленту из принтера, а затем вытащите пальцами застрявшую ленту. Отрежьте ножницами мягкий кусок ленты. После этого снова заправьте ленту. Важно! В процессе печати соблюдайте следующие правила: <ul style="list-style-type: none"> Не блокируйте выходное отверстие ленты. Не прикасайтесь к выходящей ленте. Не открывайте отсек ленты. Не отсоединяйте сетевой адаптер. Не отключайте питание. Не отключайте кабель USB. См. руководство к принтеру.

Неисправность	Причина и рекомендуемые действия
<ul style="list-style-type: none"> Во время печати лента не поступает наружу из принтера. 	<ul style="list-style-type: none"> Принтер неправильно подключен к компьютеру или не включен USB-порт. <ul style="list-style-type: none"> → Убедитесь, что USB-кабель подключен правильно. Если у вас принтер с дисплеем, удостоверьтесь, что на дисплее горит надпись "Готов к передаче данных". → Также в зависимости от операционной системы произведите следующие действия, чтобы убедиться, что USB-порт компьютера включен. Windows 8, Windows 7, Windows Vista <ul style="list-style-type: none"> Войдите в систему с правами администратора и выполните следующие действия. <ol style="list-style-type: none"> Выберите Панель управления в меню Пуск. Выберите Оборудование и звук, а затем Диспетчер устройств. В появившемся диалоговом окне контроля учетных записей пользователя нажмите кнопку Продолжить. Нажмите значок (+) рядом с надписью Контроллеры USB. Windows XP <ul style="list-style-type: none"> Войдите в систему с правами администратора и выполните следующие действия: <ol style="list-style-type: none"> В меню Пуск выберите Настройки а затем Панель управления. Дважды щелкните по значку Система. Выберите вкладку Оборудование и нажмите кнопку Диспетчер устройств. Нажмите значок (+) рядом с надписью Контроллеры USB. <p>Если появятся хост-контроллеры USB и Generic USB hub, это означает, что USB включен. Если существует несколько Generic USB hub в цепочке USB, попробуйте подключить USB-кабель принтера к другому концентратору или к другому устройству. Убедитесь, что кабель надежно подключен. Если хост-контроллер USB и Generic USB hub не появились, обратитесь к документации, поставляемой с компьютером, или обратитесь к производителю компьютера, чтобы узнать, как настроить и включить USB.</p>

Сообщения об ошибках

Неисправность	Причина и рекомендуемые действия
● Печать невозможна	<ul style="list-style-type: none"> Ваш ярлык содержит только пробелы и/или протяжки строк. → Принтер не будет печатать ярлыки состоящие только из пробелов и/или протяжек строк. Введите текст, который нужно напечатать.
● Нечеткая печать	<ul style="list-style-type: none"> Неправильно отрегулирована плотность печати. → Измените настройки. См. "Настройка МЕР-РС10" (стр. 25). Неправильно вставлена лента. → Вставьте ленту правильно. Для получения дополнительной информации прочитайте руководству к принтеру. Грязь на валике и/или головке принтера. → Почистите головку принтера и валик. Для получения дополнительной информации прочитайте руководству к принтеру. При печати текста и/или рисунка, содержащего много черного цвета, ярлыки выглядят размытыми. → Измените плотность печати.
● Ярлык плохо приклеивается к поверхности.	<ul style="list-style-type: none"> Предмет, на который вы пытаетесь наклеить ярлык, не подходит для этого. → Наклеивайте ярлыки только на поверхности, которые подходят для этого. См. руководство к принтеру.
● Ничего не печатается.	<ul style="list-style-type: none"> Низкий уровень заряда батарей, или вы пользуетесь несовместимым адаптером или батареями. → Воспользуйтесь совместимым адаптером или замените батареи. Перегрелась головка принтера. → Подождите немного, прежде чем снова начать печатать.
● Принтер выключается при печати.	

Сообщение	Требуемое действие
Ошибка в процессе печати! (Ошибка связи!) Проверьте подключения	<ol style="list-style-type: none"> Убедитесь, что принтер подключен к компьютеру. После проверки повторите попытку печати. <ul style="list-style-type: none"> Если у принтера есть дисплей, нажмите на значок PC Link (Связь с ПК) на дисплее. Убедитесь, что драйвер USB правильно установлен на вашем компьютере. <ul style="list-style-type: none"> Если кабель правильно подключен к USB-порту компьютера, ваш компьютер может не определить принтер из-за какой-либо несовместимости. Попробуйте подключить его к другому USB-порту вашего ПК.
Ошибка в процессе печати! (Открыта крышка принтера)	Убедитесь, что крышка принтера закрыта.
Низкий уровень заряда батареи! Продолжить печать?	Замените батареи в принтере, или подключите его через адаптер к сети переменного тока.
Ошибка в процессе печати! (Ошибка принтера!)	По какой-либо причине печать или подача ленты невозможна.
Ошибка в процессе печати! (Принтер перегрелся)	Температура головки принтера превысила допустимую. Подождите немного и возобновите печать.

Устранение неполадок при создании ярлыков

■ Проблемы при использовании другого ПО

- Проблемы с контекстными меню других программ после установки МЕР-РС10

Программа МЕР-РС10 рассчитана для непрерывной работы на компьютере, чтобы можно было осуществить печать из контекстного меню.

См. раздел "Как настроить контекстное меню МЕР-РС10" (стр. [29](#)).

CASIO®

CASIO COMPUTER CO., LTD.

6-2, Hon-machi 1-chome
Shibuya-ku, Токио 151-8543, Япония

MO1208-A

© 2012 CASIO COMPUTER CO., LTD.